

礦務局東區辦事處礦物標本室簡介



**推動礦石知識
結合環境教育**

了解更多



場域及內容-展示空間說明

標本室設於東區辦事處2樓



功能
標本展示
導覽解說
接觸礦石
主題式介紹

多元化之在地礦石標本

共收藏60多種不同之礦石標本，關聯展示品等共近百件



功能
影片欣賞
分組操作
課程討論
學習單填寫

標本室展示特色

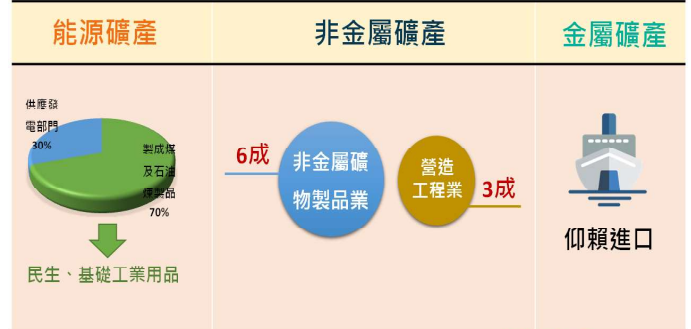


介紹我國礦業發展過程

了解我國礦業在過去、現在以及未來所扮演的腳色
並透過比較,了解現今我國礦業已經逐步提升水準

了解礦石資源重要性

礦業 是許多工業、營建業基礎原料的重要來源,礦石料源的品質及供應穩定性對礦業中、下游產業的發展具有相當大的影響。

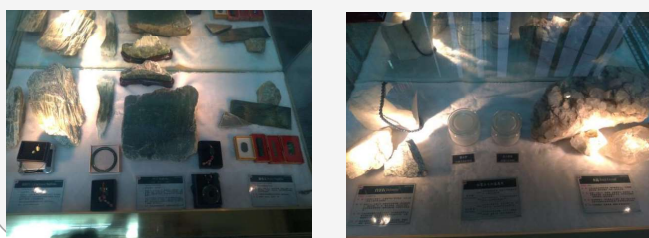


備註:依據2017年礦務局「我國礦產品價值鏈及穩定供應與開發管理政策研究計畫」,以金額計算礦產品的流向比例。



標本室展示特色

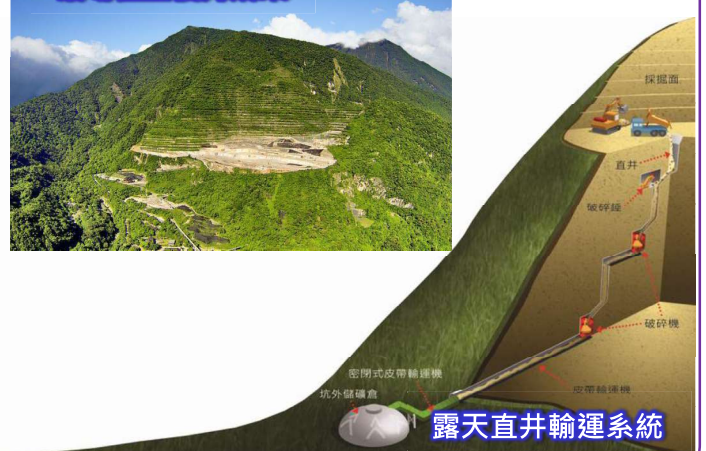
多元化之在地礦石標本
共收藏60多種不同之礦石標本,關聯展示品等共近百件



瞭解礦石產業的管道

傳達我國礦業國際級先進開採技術、植生復育之環境保護努力成果

礦場植生復育成果



標本室展示特色

地質環境與礦石生成關係



玉石古今故事

花蓮礦業發展及對在地的貢獻，認識礦石真正價值，透過閃玉的史前研究瞭解閃玉之美與文化歷史，並講述近代玉石產業興衰故事



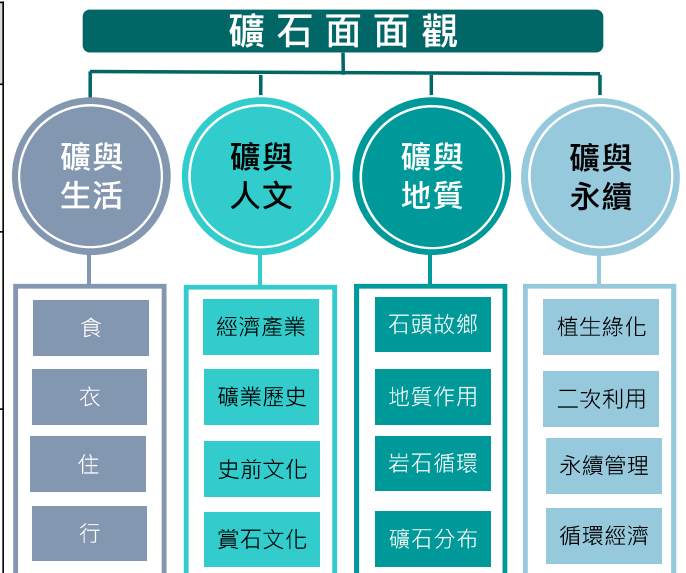
環教課程-現正推動中

環境教育課程方案

提供豐富礦石知識

編號	課程名稱	課程簡介	授課對象	時數	操作地點
1	山脈的贈禮	介紹花東縱谷兩側的中央山脈與海岸山脈的地質特色及產出的礦石，認識花東在地礦石再透過觀察、操作的方式認識礦石的物理、化學特性，最後介紹礦石在生活中的用途，並引導珍惜礦石資源的重要性。	國小5-6年級	2	環教教室及教學區域
2	礦石的生命循環	介紹岩石循環以及礦石開採的過程，了解我國礦業開發情形、採礦土地二次利用案例，理解礦業開發兼顧環境的重要性。再介紹礦石在人類生活中的用途，以及目前循環經濟發展情形，鼓勵做好資源回收，並支持資源循環利用。	國中以上及一般民眾	2	環教教室及教學區域
3	礦業的古往今來	介紹花蓮礦業發展及對在地的貢獻，認識礦石真正價值，透過閃玉的史前研究瞭解閃玉之美與文化歷史，並講述近代玉石產業興衰故事，省思過去快速且大量開發玉礦，忽略對環境的影響，最終導致產業沒落的歷史，未來開發應朝向兼顧環境永續。	國中以上及一般民眾	2	環教教室及教學區域

課程時數總計 6 小時



如何到達-地理位置介紹



場域地址

坐落於花蓮市文苑路10號

交通方式



From花蓮火車站:15分鐘



By大眾交通運輸:30分鐘

搭方式：於花蓮火車站(前站)出口左側搭乘花蓮客運 (1123路)·於翰品酒店站下車或 (105路公車)於文化中心站下車·步行5分鐘即可抵達。

鄰近景點

旁邊即是石雕博物館·距離花蓮港、台肥海洋深層水園區、松園別館、太平洋公園、七星潭等花蓮地區知名觀光景點亦僅需5-10分鐘車程



外觀照片



內部照片

預約報名-填寫表單或來電

個人資料蒐集告知及同意書

經濟部礦務局東區辦事處(以下簡稱本處)提供民眾免費導覽礦物岩石標本室之服務,過程中將紀錄您個人資料,僅依個人資料保護法規定向您告知以下事項:

1. 蒐集之特定目的
為執行本處礦物岩石標本室導覽預約等相關業務,需蒐集您的個人資料。
2. 個人資料類別
個人資料包括姓名、職業等資料。
3. 利用期間、地區、對象及方式
(1) 期間:本處合法設立存續期間。
(2) 地區:本處所在地區。
(3) 對象及利用方式:相關個人資料僅用於本處安排導覽使用
4. 法律賦予您的權利
依個人資料保護法第3條規定,對於您提供給本處的個人資料,可請求查詢/複製/補充或更正/停止蒐集、處理或利用/刪除,如有相關問題請逕洽本處。
5. 條款修訂權利
本處保有修訂本告知同意書之權利,當本處於個人資料蒐集、處理及利用上修改,將透過您所提供的電子信箱或地址通知您相關變更事項。
6. 您可自由選擇是否提供本處您的個人資料,若您不同意提供個人資料,將影響導覽業務之受理,基於申請業務之執行,本處將無法受理申請;不盡詳實之個人資料將導致無法明確確認您的身份及後續業務所需之利用方式,將會造成無法與您取得聯繫或信函寄達等影響,相關之風險需自行承擔。
7. 本人已充分知悉貴單位上述告知事項,並同意貴單位蒐集、處理、利用本人之個人資料。

預約表單網址:<https://reurl.cc/Y3lqqa>

預約報名



上網預約完成後,
為確保您的權益,
敬請再撥打電話↓
03-8221157#311確認